



# 霹靂國際多媒體股份有限公司

2016 企業社會責任報告書

**Corporate Social Responsibility Report**



## 目錄

<b>1.0 關於本報告書</b> .....	<b>4</b>
1.1 報告書期間與範疇.....	5
1.1 報告撰寫原則.....	5
1.1 報告書資訊揭露.....	5
1.1 聯絡資訊.....	6
<b>2.0 經營者聲明</b> .....	<b>7</b>
2.1 董事長的話.....	8
<b>3.0 關於霹靂</b> .....	<b>10</b>
3.1 公司概況.....	11
3.2 投資架構.....	13
3.3 組織架構.....	13
3.4 部門職掌.....	14
3.5 全方位娛樂事業版圖.....	15
3.6 全球最大布袋戲全製中心.....	15
3.7 霹靂大世紀.....	17
3.8 霹靂得獎紀錄.....	19
<b>4.0 利害關係人的鑑別與溝通</b> .....	<b>21</b>
4.1 利害關係人鑑別.....	22
4.2 重大性議題鑑別.....	23
4.3 利害關係人與重大性議題議合.....	24
4.4 利害關係人溝通與回應.....	25

<b>5.0 公司治理</b> .....	<b>26</b>
5.1 公司治理架構圖.....	27
5.2 股東會.....	27
5.3 董事會.....	27
5.4 審計委員會.....	32
5.5 薪酬委員會.....	33
5.6 內部稽核.....	34
5.7 經營團隊-風險管理.....	35
5.8 經營團隊-客戶服務與供應商管理.....	37
<b>6.0 員工權益與發展</b> .....	<b>39</b>
6.1 人力結構.....	40
6.2 勞雇關係.....	42
6.3 訓練與發展.....	44
6.4 職業健康與安全.....	46
<b>7.0 綠色永續發展</b> .....	<b>48</b>
7.1 節能減碳管理.....	49
7.2 廢棄物管理.....	50
<b>8.0 社會關懷</b> .....	<b>51</b>
8.1 教育文化推廣與本土藝術文化傳承.....	52
8.2 公益活動.....	55
8.3 社區活動參與.....	56
<b>附錄、全球永續性報告指標 GRI G4 索引對照表</b> .....	<b>57</b>

# 1.0 關於本報告書



## 1.1 報告書期間與範疇

霹靂國際多媒體股份有限公司(以下簡稱「霹靂」)於 2017 年，首次發行「企業社會責任報告書」，並以一年發行一次為目標，揭露公司在環境面、社會面、治理面三大面向之資訊，希望藉此向利害關係人公開呈現本公司於社會責任之政策、措施及成果，以及持續落實永續發展之決心。

本報告書中的數據及內容以 2016 年度(2016/1/1 至 2016/12/31)為主，依合併財報原則設定組織邊界，並以臺灣的營運活動作為本次揭露範疇。

## 1.2 報告撰寫原則

本報告書的內容與架構，係參照全球報告倡議組織(Global Reporting Initiative, GRI)所頒布之 G4 永續性報告指南，並依循「核心選項」之要求撰寫。本報告書於附錄中附上 GRI G4 之對照表以供參閱。

## 1.3 報告書資訊揭露

本報告書以中文版本發佈，並揭露於本公司網站及公開資訊觀測站。本報告書所揭露之數據，皆來自於自行統計及調查後之結果，財務數據為經會計師認證後公開發表之資訊。

## 1.4 聯絡資訊

霹靂國際多媒體股份有限公司-股務部

地址：台北市南港區南港路一段 209 號 A 棟 6 樓

電話：02-8978-0555

傳真：02-8978-0666

E-mail：public@pili.tw

官方網站：<http://www.pili.com.tw>



## 2.0 經營者聲明



## 2.1 董事長的話

*「文化傳承」是霹靂堅信的使命，讓文化融入生命，共創美麗大家園。*

回顧 2016 年，霹靂秉持「傳承沒有終點，創新沒有界限」的承先啟後精神，延續原創性思維，發揮本身的核心價值「文化、美學、創新、和諧」，持續穩健踏實的永續經營，展望未來除專注於本業的發展之外，霹靂不斷關注客戶、股東、員工、環境及社會等面向的永續發展，為公司永續經營的發展使命。



在社會環境方面，因全球氣候變遷、能源/資源短缺、人口結構改變以及市場波動起伏，使得環境保護成為全球關注的議題，也顯示了企業社會責任的重要性，霹靂藉由本身落實環保、安全與衛生管理各方面的監控，來降低因產業發展可能對環境造成的衝擊和潛在作業風險。

在員工權益方面，霹靂致力於提供完善的工作環境及團隊合作的組織企業文化，除公司人資單位規劃教育訓練課程外，並鼓勵員工自主性、自發性的主動自我學習，以期提升每位員工的專業能力。

在社會關懷方面，霹靂以兼顧文化推廣發展的商業模式實績，參與相關社會公益活動或物資捐贈等，展現社會公民的精神，並透過愛心捐獻，幫助弱勢團體，以實際行動落實回饋社會。

此份《企業社會責任報告書》中，說明了霹靂於 2016 年在社會責任方面努力的成果，以及對利害關係人之間的充分揭露、溝通互動與進行的做法。藉由報告書內容的說明，讓相關利害關係人能充分了解，並且作為彼此互動和溝通的橋樑之一。



霹靂 2015 年榮獲第三屆公司治理評鑑上櫃公司前 20% 殊榮，期許未來，霹靂將更致力於落實企業社會責任，藉由多元的發展，以人文、公益出發與社會共同創作，創造文化產業的經濟價值，在落實負責任的企業行為，與客戶、股東、員工、環境及社會之間，共創良好的環境，期能有助於提升公司核心競爭力、公司治理及強化風險管理，並期許霹靂成為永續發展的價值典範。

董事長：



# 3.0 關於霹靂

霹靂，全球最大布袋戲全製作中心

## 霹靂布袋戲



【霹靂戲偶】

二呎八吋至三呎  
(約八十四公分至一百公分)



【電視偶】

一呎九吋(五十七公分)



進展到電視布袋戲時期，戲偶的尺寸已經超過一呎五吋，操作困難度相對增加不少，隨著拍攝技術的進步，戲偶的動作也被要求越來越精緻，武打動作也漸趨複

旦  
淨



## 3.1 公司概況

霹靂以布袋戲為出發點，跨足各個娛樂消費領域，其藝術文化成就及娛樂商業價值，使『霹靂』不僅成為台灣本土文化的霸主，更成為台灣最具獨特性的文化及影視娛樂的代名詞。霹靂的布袋戲節目不但傳承傳統戲劇的精髓，並不斷研發及創新，成功的將傳統技藝與現代文化融合一體，帶動本土藝術新生命的另一股風潮。

### 3.1.1 基本資料



公 司：霹靂國際多媒體股份有限公司

實收資本：479,575 仟元

總公司：台北市南港區南港路 1 段 209 號 A  
棟 6 樓

虎尾攝影棚：雲林縣虎尾鎮中溪里中興 88 號

土庫攝影棚：雲林縣土庫鎮埤腳里 34-2 號

### 3.1.2 營運概況

霹靂國際多媒體，首家上櫃的文創業者代表，在正式進入資本市場後，持續強化公司治理品質、擴展營運規模及提升股東權益，同時積極以顛覆傳統的行銷手法增加霹靂於國際間之能見度，以利於跨國人才與技術的引進(如海外專業聲優、電子混音技術及動畫製作人才...等)。2016 年與日本聯手創作的全新奇幻武俠布袋戲「Thunderbolt Fantasy 東離劍遊紀」正式開播，由本公司負責拍攝製作，角色設計由「虛淵玄」負責，同時亦邀請公仔製作公司「GOODSMILE COMPANY」擔任人偶造型顧問，一推出即在日本、台灣、大陸，甚至是歐美等市場打出漂亮知名度，成績相當亮眼，對於霹靂在國際間向上竄升的速度與能力有相當助益。2017 年霹靂將延續此熱潮，極大化「霹靂布袋戲」與「東離劍遊紀」的 IP 價值，全力拓展與延伸 IP 市場產值，帶動東方原創奇幻風潮，建構「東方迪士尼」的夢想王國。

本公司除了持續穩固與開發台灣市場，更同步將重心放在日本與大陸的新市場。在日本市場上，延續「Thunderbolt Fantasy 東離劍遊紀」的話題熱潮與粉絲效益，積極推展

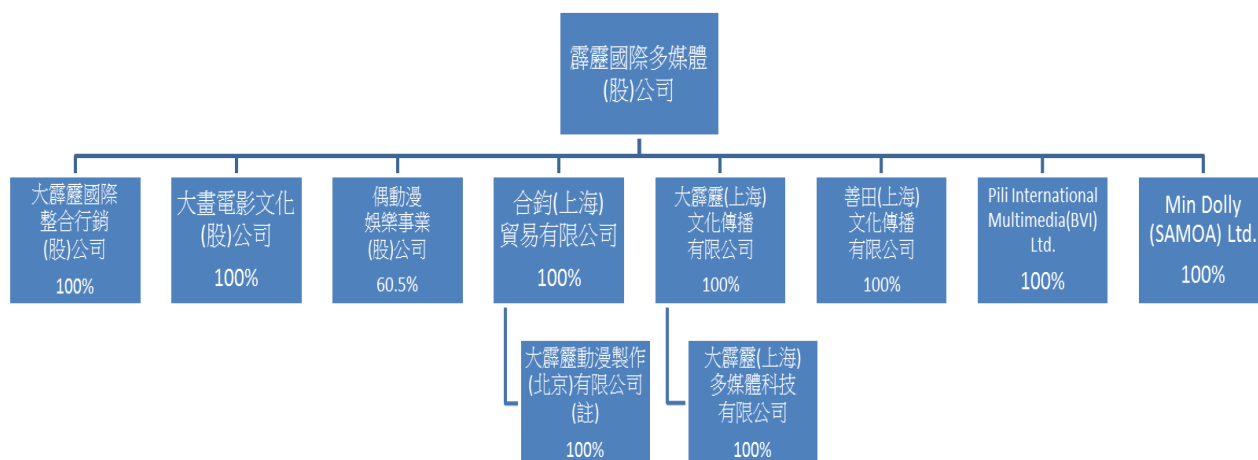
東離劍遊紀第二部的製作期程，期以新作品在日本等全球動漫市場上再下一城。在大陸市場上，亦攜手大陸影視製作商，目標推出霹靂布袋戲真人劇，為霹靂 IP 價值再添全新動能。同時，大陸付費視頻也於 2017 年正式推出霹靂劇集雙語版付費觀影模式，此創舉對於霹靂布袋戲在大陸影視市場的推廣上可說極具關鍵。未來，霹靂將朝新 IP 開發及舊 IP 重製等多方向於日本及大陸市場發展，期打造全新的影視文化里程碑，開創可期的海外收入新模式，極大化霹靂獨有的文創產值。

### 3.1.3 營運績效

本公司 2016 年年度合併營業收入 700,390 仟元，較前一年度 643,915 仟元成長約 8.77%；營業毛利 389,345 仟元較前一年度 364,550 仟元成長約 6.80%；稅後淨利 160,861 仟元較前一年度稅後淨利 126,121 仟元成長約 27.54%，每股稅後純益為 3.66 元。

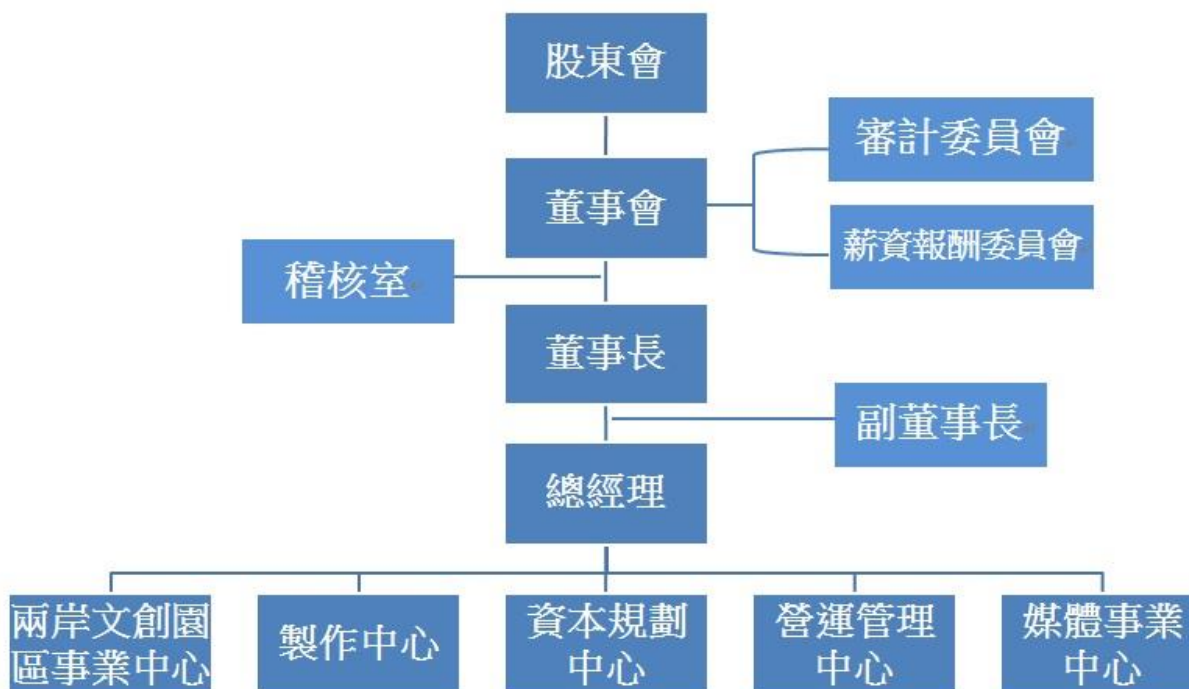
項目	2016 年度		2015 年度		差異金額	增(減)幅度 %
	金額	%	金額	%		
合併營業收入淨額	700,390	100	643,915	100	56,475	8.77
合併營業毛利	389,345	56	364,550	57	24,795	6.80
合併稅後淨利	160,861	23	126,121	20	34,740	27.54
每股稅後盈餘	3.66		3.40			

## 3.2 投資架構



註：大霹靂動漫製作(北京)有限公司於民國 101 年 11 月進入清算程序。

## 3.3 組織架構



### 3.4 部門職掌

部門	主要工作職掌
稽核室	1.檢查、評估內控制度之完整性、有效性及執行情形。 2.建立與維護內稽制度。 3.各項營業活動、作業流程年度稽核計畫擬定。 4.年度稽核計劃之執行、適時提供改進建議、追蹤查核改善情形。
總經理室	1.公司整體營運與決策管理。 2.企業經營環境分析與策略研擬。 3.跨部門專案計畫決策。 4.企業社會責任(CSR)之推動。
媒體事業中心	1.節目企劃、製作及衛星台管理。 2.頻道規劃。 3.洽談節目播送相關事宜。 4.市調資料管理、分析研究。
營運管理中心	1.人力資源規劃及管理。 2.薪工福利之規劃與執行。 3.人才培育制度之建立與執行。 4.資產管理。 5.總務庶務之維護。 6.資通安全維護。 7.各類合約、文件之草擬、審核、風險控管與檔案管理。 8.訴訟與非訴訟案件處理。
資本規劃中心	1.配合公司營運策略，規劃財務結構，執行各項財務、會計之作業項目。 2.股務相關作業。
製作中心	1.劇集製作。 2.劇集、電影拍攝製作及後製監督。
兩岸文創園區事業中心	配合公司未來營運策略，擘劃構建文創園區相關事宜。

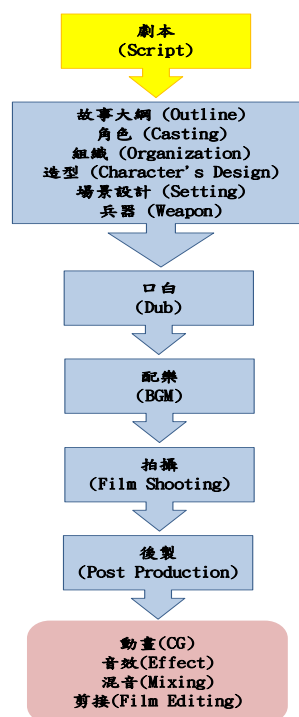
### 3.5 全方位娛樂事業版圖

霹靂主要營業項目為劇集節目、電視節目、錄影節目帶及電影片等各式影片之拍攝製作及發行、衛星廣播電視節目之供應、劇集周邊商品之開發、製作與銷售及劇集著作之各項授權業務等。其主要商品為劇集發行收入、周邊商品銷售收入、霹靂電視台節目與廣告託播收入、授權業務收入及專案活動等，具有全方位娛樂事業版圖，以倍增霹靂品牌價值。

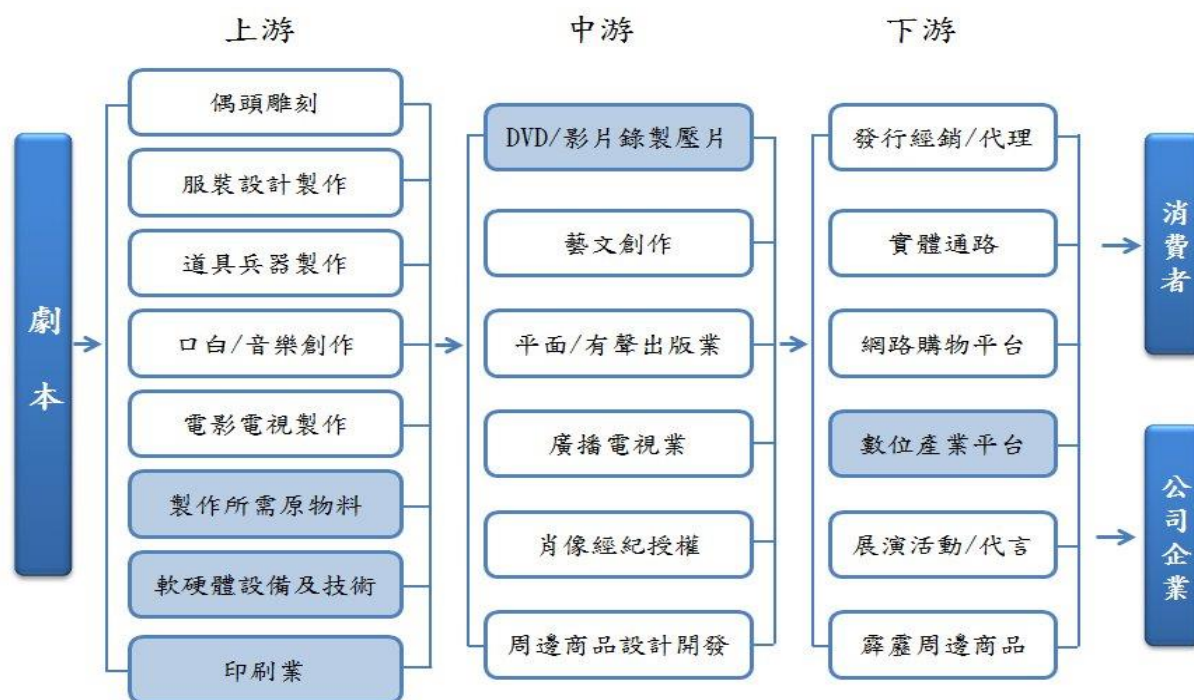


### 3.6 全球最大布袋戲全製中心

霹靂在雲林虎尾佔地上萬坪的三大攝影棚，全部規劃為拍攝布袋戲所使用，是台灣、也是全球最大的布袋戲製作中心。硬體設備與拍攝技術不斷創新，全為了更嚴謹的周邊製作考量。從攝影組、導播組、動畫組、剪接組、錄音室到後期製作中心都採用先進數位系統，另規劃有編劇、木偶造型與道具製作、美術設計等專屬空間。專業、完整、縝密的製作流程及分工，使所有布袋戲作品達到高水準的品質，節目的產銷規模得以企業化經營。霹靂所生產之劇集影片，由編劇、口白、音樂、效果、動畫、造型、佈景、道具、攝影、燈光、操偶、導播、混音、剪輯、審片等流程係一條龍式的生產，全數的製作皆由霹靂自行製作而成，凌駕一般電視劇製作水平與投資。



「劇本」是霹靂所有智慧財產權之核心與起源，以原創精神累積出專屬之視聽著作、攝影著作、語文著作、表演著作、美術著作及音樂著作等，將龐大的無形資財以有系統方式進行異業聯盟行銷策略，發揮「一源多用」效應，進而衍生發展出各類周邊商品及授權業務，不僅推出各式具有藝術收藏價值之公仔、兵器，並廣泛應用在文具用品、服飾、影音出版品及 3C 產品，也授權開發線上遊戲、手機遊戲，打進青少年族群，另與電信公司合作，開發手機加值應用，發展出全方位事業版圖。霹靂偶戲劇集製作之上、中、下游關聯性如下圖所示：





### 3.7 霹靂大世紀

時 間	重 要 紀 事
1996 年	● 7 月成立「大智育樂股份有限公司」代理霹靂衛星台電視廣播節目之業務。
1998 年	● 應邀於國家戲劇院演出「狼城疑雲」，首創布袋戲登上國家戲劇院之記錄。
1999 年	● 因應國際市場及電影事業開拓設立「巨邦國際行銷公司」，積極推展肖像授權業務及劇集週邊商品研發。 ● 拍攝新戲「天子傳奇」、「火爆球王」。
2000 年	● 8 月「大智育樂股份有限公司」更名為「霹靂國際多媒體股份有限公司」。 ● 首部布袋戲電影「聖石傳說」上映，獲頒新聞局「票房第一」輔導金獎勵。 ● 設立「創世者網路公司」，將霹靂的經營觸角伸向網路資訊產業。
2001 年	● 「聖石傳說」於中國大陸上片發行，係首部獲正式電影進口配額之台灣電影。
2002 年	● 電影「聖石傳說」在亞洲地區（日本、韓國）上映。 ● 霹靂網路商品館啟動上線，正式邁入電子商務的經營。 ● 取得行政院新聞局頒發「新興重要策略性產業執照」。
2003 年	● 霹靂衛星電視台自製節目「超級霹靂會」首播。
2004 年	● 霹靂相關週邊商品進駐全台 7-11 超商販售。
2005 年	● 第一家直營店「霹靂蘭陽精品館」於國立傳統藝術中心正式開幕。
2006 年	● 2 月「霹靂英雄榜之爭王記」於美國卡通頻道(cartoon network) 播映，首部登上全美電視網之台灣自製戲劇節目。 ● 霹靂榮登新聞局主辦「台灣意象」票選冠軍。
2007 年	● 與全家便利商店合作推出首波「霹靂全家 Q 版公仔」。 ● 南部地區成立高雄直營店「霹靂高雄旗鑑店」開幕。
2009 年	● 全面轉換影音通路，首度在全家便利商店發行最新劇集。
2010 年	● 「霹靂震寰宇之龍戰八荒」於 in89 豪華數位影院舉辦數位劇場版首映會。 ● 高雄衛武營首次舉辦大型交響音樂會 - 霹靂英雄交響夢。 ● 受邀參展 2010 中國國際動漫節及台北上海雙城文創博覽會。 ● 受邀參加第四屆杭州新星杯頒獎典禮。 ● 受邀參與高雄市政府夢時代「Open Your Dream」跨年音樂會演出。
2011 年	● 桃園國際機場二航廈霹靂主題候機室啟用。 ● 與北京網尚聯手合作霹靂皇城之「I movie 霹靂北京影展」。 ● 與杭州翻翻動漫文化藝術公司聯合攝製偶動畫電視劇「梁祝之西湖蝶夢」。 ● 於國立傳統藝術中心曲藝館推出「霹靂 3D 新視界」體驗劇場。 ● 霹靂電影「聖石傳說」受邀於紐約 BAM 影展播映。 ● 榮獲「台灣百大品牌」文化創意服務類殊榮。

	<ul style="list-style-type: none"> <li>● 受邀參加「BCWW 韓國國際電視影像展」。</li> <li>● 與經濟部工業局合作「數位內容產業發展躍進計畫」拍攝3D布袋戲電影。</li> <li>● 於高雄衛武營舉辦大型交響音樂會 - 霹靂魔幻交響詩。</li> <li>● 投資成立偶動漫娛樂事業股份有限公司。</li> <li>● 併購大霹靂國際整合行銷股份有限公司。</li> </ul>
2012 年	<ul style="list-style-type: none"> <li>● 霹靂布袋戲受邀參加「2012 中國國際動漫節」。</li> <li>● 成立「大畫動畫股份有限公司」。</li> <li>● 開拍首部 3D 布袋戲電影「奇人密碼：古羅布之謎」。</li> <li>● 榮獲「文創精品獎」服務大獎。</li> </ul>
2013 年	<ul style="list-style-type: none"> <li>● 霹靂劇集於全台 7-11 發行上市。</li> <li>● 核准股票公開發行，亦於當年核准股票與櫃掛牌交易。</li> <li>● 於台北華山藝文特區舉辦布袋戲藝術大展。</li> </ul>
2014 年	<ul style="list-style-type: none"> <li>● 授權公視及鴻基於中華電信 MOD、龍祥電視台、凱擘大寬頻播出霹靂劇集。</li> <li>● 於中國大陸電子商務平台淘寶網開設霹靂官方網路商店「霹靂國際品牌館」。</li> <li>● 於高雄駁二特區舉辦霹靂奇幻武俠世界布袋戲藝術大展。</li> <li>● 核准股票上櫃掛牌交易。</li> </ul>
2015 年	<ul style="list-style-type: none"> <li>● 首部 3D 偶動畫電影「奇人密碼 - 古羅布之謎」正式上映。</li> <li>● 大陸子公司「名偶（上海）文化傳播有限公司」及「大霹靂（上海）多媒體科技有限公司」，於上海市閔行區明谷科技園區正式揭牌。</li> <li>● 兩岸三地史上最大規模「霹靂布袋戲 Cosplay 大賽」轟動起跑，並於四川成都「愛奇藝動漫嘉年華」中舉辦最終總決賽。</li> <li>● 核准募集國內第一次無擔保可轉換公司債。</li> <li>● 核准發行員工認股權憑證。</li> <li>● 申報買回庫藏股。</li> </ul>
2016 年	<ul style="list-style-type: none"> <li>● 與日本動畫界知名大師 Nitroplus 虛淵玄攜手合作，奇幻武俠偶戲「Thunderbolt Fantasy 東離劍遊紀」。</li> <li>● 全球首座「霹靂 3D 彩稻田」現身 2016 屏東熱帶農業博覽會，呈現霹靂布袋戲當紅主角「素還真」與「一頁書」。</li> <li>● 與金門酒廠聯名推出「38 度金門高粱酒霹靂紀念版」。</li> <li>● 與良築良作合作推出「霹靂震寰宇之刀龍傳說」前傳漫畫 - 「霹靂刀龍傳說之天都興亡錄」強勢登陸漫畫行。</li> </ul>

### 3.8 霹靂得獎紀錄



2005 年，以劇集《霹靂九皇座》奪下電視金鐘獎「最佳戲劇類導演獎」，是唯一非真人戲劇最佳導演獎，震撼台灣影視界。



2006 年，台灣行政院舉辦「SHOW 台灣！尋找台灣意象」票選，「霹靂布袋戲」以逾 13 萬票打敗玉山、臺北 101，成為台灣意象的最佳代表，開創台灣文創產業奇蹟。



2006 年，霹靂劇集《爭王記》以英文版在美國卡通電視網(Cartoon Network)播出，成為台灣第一部登上全美電視網的戲劇節目。



2011 年，建國百年，霹靂國際多媒體榮獲經濟部國際貿易局主辦「台灣百大品牌」- 文化創意服務類殊榮，為台灣文創產業再創重要里程碑。



2012 年，於文化部舉辦的「台灣文創精品獎」選拔中脫穎而出，獲得服務大獎殊榮，彰顯霹靂布袋戲是台灣文化創意產業中最成功的典範之一。



2012 年，霹靂國際黃文章董事長以「傳統新生」類別，榮獲台灣百大最有價值 MVP 經理人殊榮，再度證明霹靂布袋戲「承襲傳統，永續創新」的理念與價值。



2014 年，霹靂國際多媒體掛牌上櫃



2016 年，台日首次，霹靂國際多媒體與日本動畫界知名大師「Nitroplus 虛淵玄」攜手合作，奇幻武俠偶戲「Thunderbolt Fantasy 東離劍遊紀」夢幻登場！

## 4.0 利害關係人的鑑別與溝通



## 4.1 利害關係人鑑別

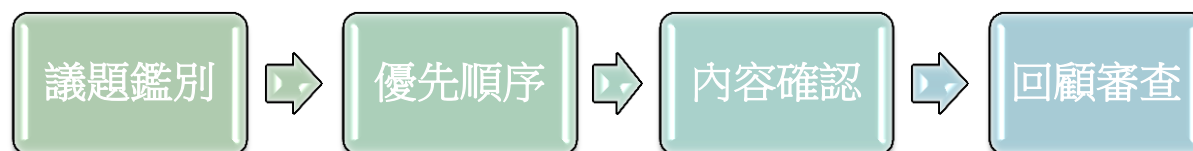
公司釐清組織自有的利害關係人，係推動企業社會責任的第一步，也是重要的核心。霹靂重視利害關係人的合理期望和利益，因此選擇主動揭露資訊，藉以與利害關係人達到有效的溝通。

霹靂依據「AA1000 SES-2011 利害關係人議合標準 (Stakeholder Engagement Standards, SES)」中五大原則：親近度、責任、影響力、代表性、政策/策略意圖做為標準，藉由各部門人員就營運活動與互動交流會接到的利害關係人論鑑別出利害關係人族群，分別為：投資人、客戶、供應商、員工、主管機關、媒體。



## 4.2 重大性議題鑑別

霹靂透過以下四個步驟來訂定本年度報告書的實質性考量面與邊界：



霹靂係經由各部門討論後收集各利害關係人所關切之議題，逐一選出並鑑別重大考量面之議題，並依利害關係人的影響程度排序各議題之座落點後，再確認該議題之影響與重要性進行內容之揭露，最後回顧過去報告中是否有相同議題，並於未來報告再次鑑別。

下圖表為 2016 年重大實質性議題矩陣圖，經由不同利害關係人對各議題之關注程度、詢問頻率、對公司是否具實質性及對公司影響程度之高低，排序出需優先於報告書內回應的重要關切議題。



### 4.3 利害關係人與重大性議題議合

本報告書涵蓋之實質性組織內邊界及組織外邊界包含客戶、供應商、投資人、媒體及主管機關。經由重大性分析後，各部門將確認其完整性，並進一步評估重大議題的影響範圍、邊界及蒐集報導期間以符合利害關係人關注之重要資訊。

重大議題	G4考量面	內部組織	外部組織					對應章節
			客戶	供應商	投資人	媒體	主管機關	
• 公司治理	-	●			●		●	五、公司治理
• 營運概況及績效	經營績效	●			●	●		三、關於霹靂
• 風險管理	-	●			●			五、公司治理
• 文化創新/傳承	社會參與	●				●		三、關於霹靂 八、社會關懷
• 法令遵循	市場形象	●					●	六、員工權益與發展
• 客戶服務	-	●	●					五、公司治理
• 客戶保密/隱私	顧客隱私	●	●					五、公司治理
• 人力結構	員工多元化與平等機會 女男同酬 童工	●						六、員工權益與發展
• 勞雇關係	勞雇關係	●						六、員工權益與發展
• 訓練與發展	訓練與教育	●						六、員工權益與發展
• 職業健康與安全	-	●						六、員工權益與發展
• 供應商管理	-	●		●				五、公司治理
• 倫理與誠信	反貪腐	●		●				五、公司治理
• 環保節能	能源	●				●		七、綠色永續發展
	水	●				●		七、綠色永續發展
	產品和服務	●				●		七、綠色永續發展
	法規遵循	●				●		七、綠色永續發展
	整體情況	●				●		七、綠色永續發展



## 4.4 利害關係人溝通與回應

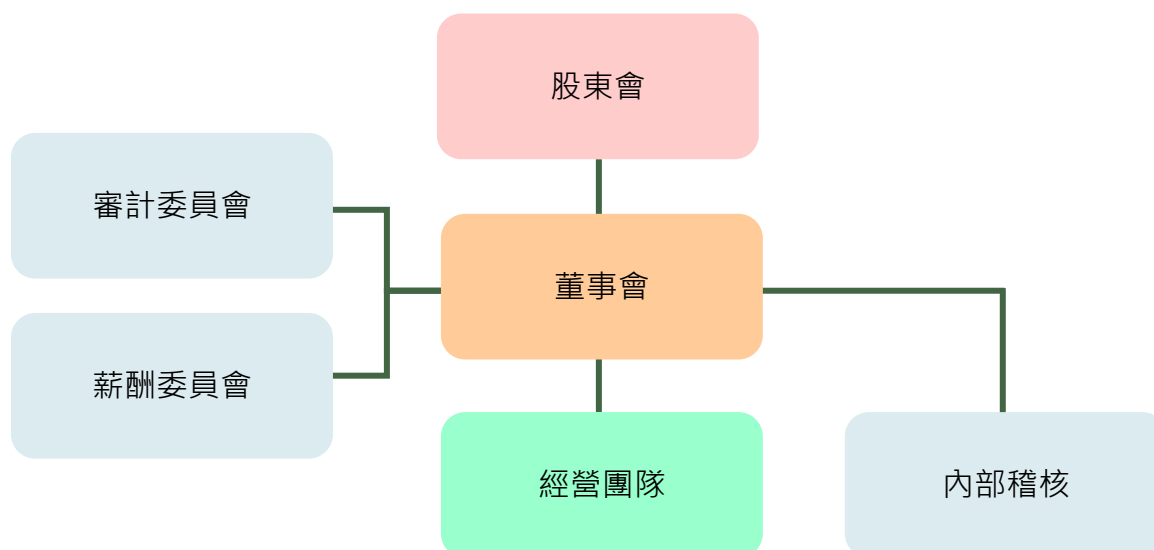
霹靂為維持多元化的溝通管道，聆聽利害關係人真實聲音。下表為利害關係人之關注議題及溝通管道：

利害關係人群組	關切議題	議合方式與頻率
投資人	<ul style="list-style-type: none"> <li>• 公司治理</li> <li>• 營運概況及績效</li> <li>• 風險管理</li> </ul>	<ul style="list-style-type: none"> <li>• 股東常會(每年)</li> <li>• 法人說明會(每年)</li> <li>• 董事會(每季)</li> <li>• 月營業收入發布(每月)</li> <li>• 財務季報與年報發布(每季/每年)</li> <li>• 公司網站及公開資訊觀測站(即時)</li> <li>• 投資人諮詢服務信箱/專線(即時)</li> </ul>
客戶	<ul style="list-style-type: none"> <li>• 客戶服務</li> <li>• 客戶保密/隱私</li> </ul>	<ul style="list-style-type: none"> <li>• 企業官網線上客戶專區/Online 客戶溝通系統 (即時)</li> <li>• NDA保密協議 (即時)</li> <li>• 電話客戶專線(即時)</li> <li>• 客服週報表的反應與檢討(每週)</li> <li>• 服務/商品討論會議(每週)</li> <li>• 客戶拜訪(不定期)</li> </ul>
員工	<ul style="list-style-type: none"> <li>• 人力結構</li> <li>• 勞雇關係</li> <li>• 訓練與發展</li> <li>• 職業健康與安全</li> </ul>	<ul style="list-style-type: none"> <li>• 績效考核(每年)</li> <li>• 公司公告(即時)</li> <li>• 員工諮詢專線(即時)</li> <li>• 勞資會議(每季)</li> <li>• 總經理溝通會議 (每月)</li> </ul>
政府機關	<ul style="list-style-type: none"> <li>• 公司治理</li> <li>• 法令遵循</li> </ul>	<ul style="list-style-type: none"> <li>• 參與政府機關座談會及法規說明會與訓練講習(不定期)</li> <li>• 電話、e-mail溝通(即時)</li> <li>• 公司網站及公開資訊觀測站(即時)</li> <li>• 公文往來(不定期)</li> </ul>
供應商	<ul style="list-style-type: none"> <li>• 供應商管理</li> <li>• 倫理與誠信</li> </ul>	<ul style="list-style-type: none"> <li>• 供應商拜訪(不定期)</li> <li>• 供應商採購合約(即時)</li> <li>• 持續配合的供應商進行考評(每年)</li> <li>• 電話、e-mail，進行商品及專案溝通(即時)</li> <li>• 產品與服務討論會議(不定期)</li> </ul>
媒體	<ul style="list-style-type: none"> <li>• 文化創新/傳承</li> <li>• 營運概況及績效</li> <li>• 環保節能</li> </ul>	<ul style="list-style-type: none"> <li>• 法人說明會(每年)</li> <li>• 月營業收入發布(每月)</li> <li>• 財務季報與年報發布(每季/每年)</li> <li>• 公司網站及公開資訊觀測站(即時)</li> </ul>

## 5.0、公司治理



## 5.1 公司治理架構圖



## 5.2 股東會

霹靂秉持著便利股東行使股東權，提升公司治理水準，於 103 年上櫃掛牌後，自願採行股東會電子投票，更以布袋戲第一男主角「素還真」，正式擔任集保結算所股東會電子投票平台「股東 e 票通」的宣導代言人，協助政府機關共同推動電子投票，截至 2016 年度本公司已為電子投票代言 3 年，更顯我們對股東權益及公司治理的重視。

霹靂設有股務部，作為公司與股東之橋樑，提供股東及法人投資機構之聯繫窗口，在公司資訊透明度方面，提供投資人相關資訊。為維繫與投資人之良好關係，霹靂依法架構完整之發言人制度，由董事長黃文章擔任發言人，財務長郭宗霖擔任代理發言人，除參與國內外券商舉辦之投資論壇外，並不定期舉行法人說明會。

## 5.3 董事會

- ◆ 霹靂之董事會向股東會負責，其公司治理制度之各項作業與安排，確保董事會依照法令、公司章程之規定或股東會決議行使職權。
- ◆ 霹靂之董事會結構，就公司經營發展規模及其主要股東持股情形，衡酌實務運作需要，決定五人以上之適當董事席次。

- ◆ 董事會成員組成考量多元化，並就本身運作、營運型態及發展需求以擬訂適當之多元化方針。
- ◆ 霹靂依章程規定設置獨立董事人數不得少於二人，且不得少於董事席次五分之一。
- ◆ 獨立董事具備專業知識，其持股及兼職應予限制，且於執行業務範圍內保持獨立性，不得與公司有直接或間接之利害關係。
- ◆ 獨立董事之專業資格、持股與兼職限制、獨立性之認定、提名方式及其他應遵行事項之辦法等事項，依證券交易法、公開發行公司獨立董事設置及應遵循事項辦法、證券交易所或櫃檯買賣中心規定辦理。

※董事會成員名單：

職稱	姓名	性別	選任日期	任期	主要經(學)歷及現職
董事長	吉利投資(股)公司	-	105.06.24	3年	-
代表人	黃文章	男	105.06.24	3年	<p>主要經(學)歷：</p> <p>1.遠東技術學院企業管理科</p> <p>現職：</p> <p>1.霹靂國際多媒體股份有限公司董事長兼總經理</p> <p>2.大霹靂國際整合行銷股份有限公司董事長</p> <p>3.大畫電影文化股份有限公司董事長</p> <p>4.偶動漫娛樂事業股份有限公司董事長</p> <p>5.大霹靂動漫製作(北京)有限公司董事</p> <p>6.大霹靂(上海)文化傳播有限公司董事</p> <p>7.大霹靂(上海)多媒體科技有限公司董事</p> <p>8.善田(上海)文化傳播有限公司董事</p> <p>9.吉利投資股份有限公司董事長</p> <p>10.正典投資股份有限公司董事</p>
董事	世茂投資(股)公司	-	105.06.24	3年	-

職稱	姓名	性別	選任日期	任期	主要經(學)歷及現職
代表人	黃文擇	男	105.06.24	3年	<p>主要經(學)歷：</p> <p>1.遠東技術學院企業管理科</p> <p>現職：</p> <p>1.霹靂國際多媒體股份有限公司副董事長  2.大霹靂國際整合行銷股份有限公司董事  3.大畫電影文化股份有限公司董事  4.偶動漫娛樂事業股份有限公司副董事長  5.大霹靂動漫製作(北京)有限公司監事  6.大霹靂(上海)文化傳播有限公司監事  7.大霹靂(上海)多媒體科技有限公司監事  8.善田(上海)文化傳播有限公司監事  9.世茂投資股份有限公司董事長  10.日冠投資股份有限公司董事</p>
董事	謝健南	男	105.06.24	3年	<p>主要經(學)歷：</p> <p>1.中原大學企管系學士  2.統一超商策略長  3.博客來董事長/總經理  4.統一超商副總經理暨營運長  5.Gourmet Master Co. Ltd. 總經理</p> <p>現職：</p> <p>1.霹靂國際多媒體股份有限公司董事  2.全聯實業股份有限公司執行長</p>
董事	林惠萍	女	105.06.24	3年	<p>主要經(學)歷：</p> <p>1.東吳大學經濟系學士  2.紐約市立大學布魯克分校 MBA  3.富邦證券承銷部副總經理  4.大華證券承銷部副總經理</p> <p>現職：</p> <p>1.霹靂國際多媒體股份有限公司董事  2.美喆國際企業股份有限公司董事長特別助理</p>

職稱	姓名	性別	選任日期	任期	主要經(學)歷及現職
獨立董事	沈大白	男	105.06.24	3年	<p>主要經(學)歷：</p> <ol style="list-style-type: none"> <li>1.國立台北大學經濟學碩士</li> <li>2.美國杜蘭大學經濟學博士</li> <li>3.東吳大學會計系教授</li> <li>4.台灣信用評等協會秘書長</li> </ol> <p>現職：</p> <ol style="list-style-type: none"> <li>1.霹靂國際多媒體股份有限公司獨立董事</li> <li>2.東吳大學商學院研究發展中心執行長兼風險管理研究中心主任</li> <li>3.財團法人會計研究發展基金會評價準則委員</li> <li>4.亞太財金顧問股份有限公司董事</li> <li>5.第一商業銀行股份有限公司法人監察人代表</li> </ol>
獨立董事	吳明德	男	105.06.24	3年	<p>主要經(學)歷：</p> <ol style="list-style-type: none"> <li>1.輔仁大學中國文學系學士</li> <li>2.國立臺灣師範大學國文研究所碩士</li> <li>3.國立臺灣師範大學國文研究所博士</li> <li>4.中國科技大學講師</li> <li>5.中國科技大學教授</li> </ol> <p>現職：</p> <ol style="list-style-type: none"> <li>1.霹靂國際多媒體股份有限公司獨立董事</li> <li>2.彰化師範大學台灣文學研究所教授</li> <li>3.財團法人中華民俗藝術基金會董事兼執行長</li> </ol>
獨立董事	詹昭鏗	男	105.06.24	3年	<p>主要經(學)歷：</p> <ol style="list-style-type: none"> <li>1.國立台灣大學經濟學學士</li> <li>2.台北關稅局副局長</li> <li>3.台中關稅局局長</li> <li>4.台北關稅局局長</li> </ol> <p>現職：</p> <ol style="list-style-type: none"> <li>1.霹靂國際多媒體股份有限公司獨立董事</li> </ol>

※105 年董事會運作情形：

職稱	姓名	所代表 法人姓名	實際出(列)席 次數(B)	委託出 席次數	應出(列)席 次數(A)	實際出(列)席 %(B/A)
法人董事長 代表人	黃文章	吉利投資股 份有限公司	6	0	6	100.00
法人副董事長 代表人	黃文擇	世茂投資股 份有限公司	2	3	6	33.33
董事	謝健南		5	1	6	83.33
董事	林惠萍		5	1	6	83.33
獨立董事	沈大白		4	2	6	66.67
獨立董事	吳明德		6	0	6	100.00
獨立董事	詹昭鏗		6	0	6	100.00

※105 年董事進修情形：

職稱	姓名	進修 日期	主辦單位	課程名稱	進修 時數	當年度 總時數
法人董事長 代表人	黃文章	105/07/01	中華公司治理協會	員工獎酬策略與工具運用 探討	3.0	6.0
		105/04/15	台灣金融研訓院	公司治理論壇 - 高資產客 戶之財富管理與稅務規劃	3.0	
法人副董事 長代表人	黃文擇	105/07/01	中華公司治理協會	員工獎酬策略與工具運用 探討	3.0	6.0
		105/04/15	台灣金融研訓院	公司治理論壇 - 高資產客 戶之財富管理與稅務規劃	3.0	
董事	謝健南	105/12/13	中華證券暨 期貨市場發展基金會	策略與關鍵績效指標	3.0	6.0
		105/12/08	中華證券暨 期貨市場發展基金會	企業績效資訊判讀	3.0	

董事	林惠萍	105/11/24	中華證券暨期貨市場發展基金會	策略與關鍵績效指標	3.0	6.0
		105/04/13	台灣金融研訓院	公司治理論壇 - 高資產客戶之財富管理與稅務規劃	3.0	
獨立董事	沈大白	105/12/21	台灣金融研訓院	董監事會運作實務與公司治理研習班	3.0	9.0
		105/11/17	中華證券暨期貨市場發展基金會	企業財務危機預警與類型分析	3.0	
		105/04/13	台灣金融研訓院	公司治理論壇 - 高資產客戶之財富管理與稅務規劃	3.0	
獨立董事	吳明德	105/12/06	中華證券暨期貨市場發展基金會	企業財務資訊之解析及決策運用	3.0	6.0
		105/11/15	中華證券暨期貨市場發展基金會	財報不實案董監事法律責任之探討	3.0	
獨立董事	詹昭鏢	105/12/08	中華證券暨期貨市場發展基金會	企業績效資訊判讀	3.0	6.0
		105/04/13	台灣金融研訓院	公司治理論壇 - 高資產客戶之財富管理與稅務規劃	3.0	

另外，公司「董事會議事規範」第 15 條規定，「董事對於會議事項，與其自身或其代表之法人有利害關係者，應於當次董事會說明其利害關係之重要內容，如有害於公司利益之虞時，得陳述意見及答詢，不得加入討論及表決，且討論及表決時應予迴避，並不得代理其他董事行使其表決權。」霹靂當董事會遇有董事發生利益衝突而必須迴避時，均依相關法規確實遵守執行。

## 5.4 審計委員會

- ◆ 霹靂設置審計委員會，其成員由全體獨立董事組成，其人數不得少於三人，其中一人為召集人，且至少一人應具備會計或財務專長。
- ◆ 審計委員會旨在協助董事會執行其監督職責及負責公司法、證券交易法及其他相關法令所賦予之任務。
- ◆ 審計委員會至少每季召開一次常會。



※105 年審計委員會運作情形：

職稱	姓名	實際出(列)席 次數(B)	委託出席 次數	應出(列)席 次數(A)	實際出(列)席率 %(B/A)
獨立 董事	沈大白	4	1	5	80.00
獨立 董事	吳明德	5	0	5	100.00
獨立 董事	詹昭鏢	5	0	5	100.00

## 5.5 薪酬委員會

- ◆ 霹靂設置薪資報酬委員會，成員由全體獨立董事組成，其成員專業資格、職權之行使、組織規程之訂定及相關事項依「股票上市或於證券商營業處所買賣公司薪資報酬委員會設置及行使職權辦法」之規定辦理。
- ◆ 薪酬委員會旨在協助董事會執行與評估公司整體薪酬與福利政策，以及董事及經理人之報酬，並將所提建議提交董事會討論。
- ◆ 薪酬委員會至少每年召開兩次常會。

※105 年薪酬委員會運作情形：

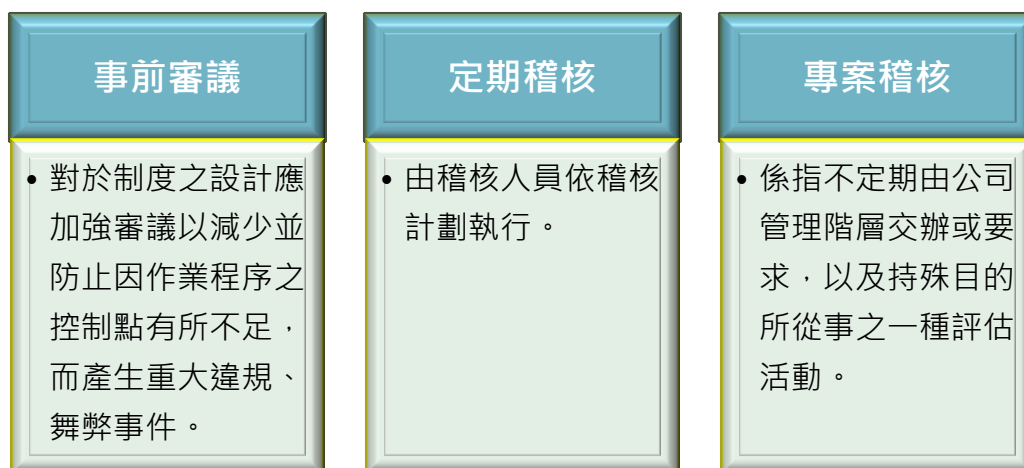
職稱	姓名	實際出(列)席 次數(B)	委託出席 次數	應出(列)席 次數(A)	實際出(列)席率 %(B/A)
獨立 董事	沈大白	2	1	3	66.67
獨立 董事	吳明德	3	0	3	100.00
獨立 董事	詹昭鏢	3	0	3	100.00

## 5.6 內部稽核

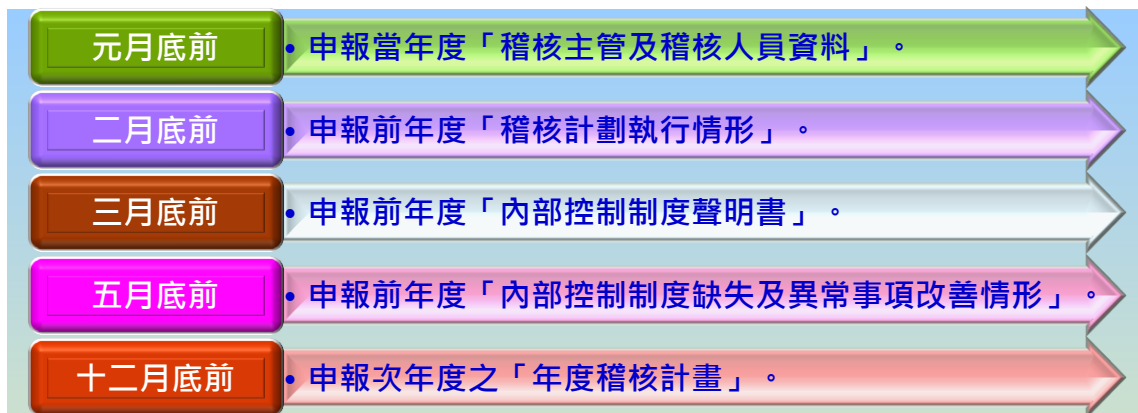
- ◆ 霹靂設置隸屬於董事會的內部稽核單位(稽核室)，並依公司規模、業務情況、管理需要及其他法令之規定，配置適任及適當之專任內部稽核主管一位，並設置職務代理人。
- ◆ 內部稽核實施細則-總則明訂內部稽核之目的，在於檢查、評估內部控制制度之缺失及衡量營運之效率，適時提供改進建議，以確保內部控制制度得以持續有效實施，並協助管理階層確實履行其責任。
- ◆ 內部稽核單位依據證期局頒佈之『公開發行公司建立內部控制制度處理準則』規定並依風險評估擬訂年度稽核計畫並經董事會通過後，確實執行其職務，另視需要執行專案稽核或覆核，綜合上述一般性稽核及專案的執行提供管理階層內部控制功能運作狀況。
- ◆ 內部稽核執行情序



- ◆ 內部稽核方式



- ◆ 稽核人員秉持超然獨立之精神，以客觀公正之立場執行職務，並定期向審計委員報告稽核業務及列席董事會報告。
- ◆ 內部稽核單位覆核各單位及子公司之自行評估報告，併同稽核單位所發現之內部控制缺失及異常事項改善情形，以作為董事會及總經理評估整體內部控制制度有效性及出具內部控制制度聲明書之主要依據。
- ◆ 內部稽核單位依據證期局規定之時間內，完成下列規定事項之網路資訊申報作業：



## 5.7 經營團隊-風險管理

### 5.7.1 利率、匯率變動、通貨膨脹風險

- (一)利率風險：霹靂日常營運週轉主要係以自有資金為主，利息支出金額微小，未重大影響霹靂獲利情形，故利率變動對霹靂損益影響有限。
- (二)匯率風險：霹靂及子公司營運所在地分別為台灣及大陸地區，進銷貨皆以當地功能性貨幣為主。對於匯率的走勢，霹靂及子公司隨時搜集掌握市場資訊，並採取具體因應措施，以規避匯率變動風險。
- (三)通貨膨脹：霹靂隨時注意市場價格之波動，並與供應商保持良好之互動關係，故目前尚無因通貨膨脹而產生重大影響之情事。

### 5.7.2 高風險/高槓桿投資風險

霹靂自成立以來即專注於本業之耕耘發展，重視本業技術之發展及業務行銷之拓展，且以穩健經營為原則，並以財務健全為發展前提，因此 2016 年並未從事高風險、高槓桿投資之行為。

### 5.7.3 法律變動風險

近年來國內外重要政策及法律變動，與企業經營相關者首重公司治理與環保等項目，霹靂將以法制為基礎，逐步以穩健且彈性之因應作法來提升公司治理層面。商標權方面，數百項種類之周邊商品及肖像授權已於台灣、中國大陸及美國地區申請註冊；著作權方面，依台灣著作權法之規定，本國著作人於著作完成時享有著作權，故毋須辦理註冊登記，僅需保存創作資料即可保障著作權，以於受侵權時為自我防禦之依據，就採登記主義之地區，霹靂已針對潛在或未來發行據點如中國大陸、日本及美國地區申請著作權登記，以降低對公司財務業務之影響。

### 5.7.4 科技產業變動風險

霹靂隨時注意產業相關之科技改變及技術發展變化之趨勢，並迅速掌握產業動態，加上不斷地加強提升自行之技術研發能力，將各種創新概念及設計開發申請著作及商標權加以保護，並積極擴展未來之市場應用領域，以因應科技改變及產業變化對公司的影響。

### 5.7.5 進貨或銷貨集中風險

(一)進貨風險：霹靂所生產之劇集影片，由編劇、口白、音樂、效果、動畫、造型、佈景、道具、攝影、燈光、操偶、導播、混音、剪輯、審片等流程係一條龍式的生產，全數的製作皆由霹靂自行製作而成。其餘如公仔系列等周邊商品，其進貨之供應商皆為配合多年之廠商，彼此間均已建立長期且良好之合作關係與默契。同時為避免進貨過度集中風險，霹靂對供應商除了建立廠商考核制度定期評估外，亦會有達二家以上之多個同質性廠商來提供進貨，以降低進貨集中之風險。

(二)銷貨集中風險：霹靂主要經營業務為劇集節目及電影之製作與發行、電視節目之供應、周邊商品製作與銷售及劇集著作授權等相關業務。銷售客戶主要銷售客戶群係以霹靂原創偶動畫劇集系列之銷售通路與授權之對象為主，對象範圍涵蓋產品批發零售商、便利超商、錄影節目帶發行商以及實體通路之加盟店等各類型，以多角化經營理念，銷售客戶群廣泛，其中 DVD 劇集系列之通路，透過拓展國內超商通路進行劇集之推廣，降低對單一銷貨對象之比重。霹靂除持續創作與產製，使能穩定提供各式劇集與偶戲之產出，並憑藉深耕智財領域之深厚實力，建立一源多用之行銷策略。

## 5.8 經營團隊-客戶服務與供應商管理

### 5.8.1 客戶服務

霹靂以布袋戲為出發點，跨足各個娛樂消費領域，其藝術文化成就及娛樂商業價值，使「霹靂」不僅成為台灣本土文化的龍頭，更成為台灣最具獨特性的文化及影視娛樂的代名詞。如布袋戲劇中戲偶明星的肖像經濟，或劇本故事的授權，都成為各大廠商品牌代言或改編創作的最愛。一連串的策略或活動專案合作，幫助合作夥伴有效發揮行銷預算的效益產能，強化品牌的定位與訴求，為合作企業創造佳績，更提昇了其產品及品牌的附加價值。

霹靂網是全球最大布袋戲社群網站，隨時提供您最新、最完整的霹靂布袋戲資訊。如果您決定使用任一方式連結或轉載霹靂網的資料文字、圖片、資料、商標、標識、及網頁設計等，請必須先看過並同意「EPILI 霹靂網服務條款」。

霹靂重視客戶意見回饋，對於霹靂與集團旗下各子公司的建議，可透過霹靂官網意見信箱來表達，設有專責單位處理客戶意見之服務程序，俾確保提供客戶最佳服務效能並達到權益保障之目的。另外，對於霹靂之會員本集團亦採取保密政策，不對外流出資訊，截至目前為止，尚未有因會員資料外洩而遭投訴之情形。

## 5.8.2 供應商管理

### (一)與供應商來往政策：

霹靂與新供應商建立來往關係時，會先審查注意該新供應商過去有無影響環境與社會之紀錄。供應商並依本公司政策，共同遵守綠色環保之要求，一同致力符合產品環保規格，以提升企業社會責任。

霹靂一向秉持誠信從事所有業務活動，禁止貪污及任何形式之舞弊行為。為使霹靂之利害關係人更加瞭解霹靂企業道德規範及誠信經營政策，霹靂已訂定「道德行為準則」及「誠信經營作業程序及行為指南」，以資遵循。

與供應商合作時禁止員工與供應商進行可能違反霹靂「道德行為準則」及「誠信經營作業程序及行為指南」之行為，如經發現將依霹靂相關管理規章及規定懲處。

### (二)供應商管理情形：

霹靂與新供應商往來會依評鑑表進行評鑑其適任性，每年並定期對持續合作的供應商考核，以維持商品品質，讓購買本公司產品的消費者安心。與主要供應商訂定的合作契約，已訂有「終止契約」條款，含蓋違反契約所訂的企業社會責任相關條款時，得隨時終止契約。霹靂與供應商合約之責任條款中已納入社會責任相關條款，霹靂與供應商之間的制式合約條款包含條款如下：

商品內容不得有妨害公序良俗或侵害他人人格權、商標權、專利權、著作權、智慧財產權等專屬權利之虞，亦無違反商標法、專利法、著作權法、食品衛生管理法、健康食品管理法、公平交易法、消費者保護法或其他相關法令（包括但不限於廣告管理、食品衛生、藥妝管理之相關法律以及前揭相關法律之施行細則、法規命令與行政規則等）之規定。

## 6.0、員工權益與發展



## 6.1 人力結構

### 6.1.1 男女同酬平等

截至 2016 年底，霹靂集團員工總數為 404 人，重要營運據點為台灣，其橫跨北、中、南各區門市，霹靂人員中男性佔 60.05%，女性佔 39.85%，其中高階管理階層共計 33 人，佔全體總人數約 8.17%，且均為生活於重要營運據點之當地人，對於所有員工不論性別、年齡、階級或種族，均享有平等之發展機會。另，霹靂並無雇用童工，且所有營運活動均依法申辦，已評估並符合在地人權法令規範，相關男女人力資源結構及薪資結構如下：

類別	男性		女性		合計	
	人數	比率	人數	比率	人數	比率
中高階管理職	20	61%	13	39%	33	100%
一般職	222	60%	149	40%	371	100%
合計	242	60%	162	40%	404	100%

類別	女性		男性		比例(女性/男性)	
	人數	平均薪資	人數	平均薪資	人數	平均薪資
中高階管理職	13	6 萬元	20	9 萬元	2 : 3	2 : 3
一般職	149	3 萬元	222	3 萬元	2 : 3	1 : 1
合計	162	3 萬元	242	4 萬元	2 : 3	3 : 4



## 最近二年度人力資源職級及學歷分佈結構資料

年 度		2016 年度
員 工 人 數	經 理 級 以 上	33
	職 員	371
	合 計	404
平 均 年 歲		35.6
平 均 服 務 年 資		6.0
學 歷 分 布 比 例 (%)	碩 士	3.9
	大 學	48.5
	專 科	11.6
	高 中	28.2
	高 中 以 下	7.6

## 6.1.2 員工多元化與機會平等

霹靂亦盡力聘用身心障礙者，2016 年間，依照身心障礙者權益保障法第 38 條，民營事業機構員工總人數在六十七人以上者，進用具有就業能力之身心障礙者人數，不得低於員工總人數百分之一，且不得少於一人，身心障礙人士的雇用人數皆符合政府規定，期盼達到取之於社會，用之於社會的目標，適度地為社會盡一份心力。

公司總人數	404
依法應聘用身障者人數	4
公司實際聘用身障者人數	4

## 2016 年度員工組成

類別	人數	%
台灣-一般	388	96%
台灣-身心障礙	4	1%
台灣-實習生	2	0.5%
中國-一般	9	2%
日本-一般	1	0.5%
總數	404	100%

## 6.2 勞雇關係

## 6.2.1 人員異動概況

## 2016 年集團員工離職概況表

年度	離職員工數	依性別區分		依年齡區分			依地區區分	
		男	女	未滿 30 歲	30~50 歲	50 歲以上	台灣	大陸
2016 年度	131	77	54	74	49	8	127	4
比例%	100%	59%	41%	57%	37%	6%	97%	3%

綜觀 2016 年度，霹靂集團各公司離職原因，以生涯、職涯規劃佔總離職原因 63.41%，其中少部分因家庭、交通、健康等因素佔 7.32%，剩餘 32.93%分別為勞動契約到期及變更佔 13.41%，以及勞動契約終止佔 19.51%。

2016 年集團員工新進概況表

年度	新進職 員工數	依性別區分		依年齡區分			依地區區分	
		男	女	未滿 30 歲	30~50 歲	50 歲 以上	台灣	大陸
2016 年度	138	76	62	85	49	4	128	10
比例%	100%	55%	45%	62%	35%	3%	93%	7%

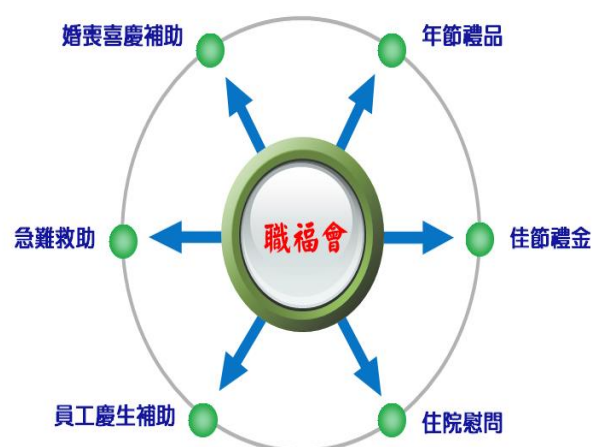
## 6.2.2 女性權益維護

另霹靂為了促進性別平等，訂定有關「生理假」、「產前(檢)假」、「安胎假」、「產假」或「流產假」等，子女滿 3 歲前並得申請「育嬰留職停薪」，2016 年霹靂員工申請育嬰留職停薪總人數達 3 人。

項目	2016 年度		
	男	女	總數
享有育嬰假人數	0	3	3
實際使用人數	0	3	3
休完育嬰假後復職人數(A)	尚未復職	尚未復職	尚未復職
休完育嬰假且復職後 12 個月仍在職人數(B)	尚未復職	尚未復職	尚未復職
留任率(B/A)	尚未復職	尚未復職	尚未復職

## 6.2.3 職工福利委員會

霹靂依其規模成立職工福利委員會並依法制定，舉辦相關福利項目。如：員工分紅及認股、績效獎金、生日禮金、勞保、全民健保及團保、勞工退休金提撥、婚喪喜慶及生育補助、年度健康檢查、電影欣賞、春酒晚會及抽獎、製作中心免費按摩服務、節慶禮品或禮金等相關福利及活動。預計於 2017 年籌設霹靂集團聯合職工福利委員會，員工按月提撥福利金俾辦理各項員工福利活動，統籌運用集團福利預算經費，規劃多元化職工福利補助暨措施。



## 6.3 訓練與發展

### 6.3.1 人才培育

人才是企業的基石也是公司最重要的資產，優秀的人才資源是企業不斷創新、永續經營契機；霹靂除針對新進人員之專長以及未來擬派工作，規劃學習課程，並給予適當之輔導實習外，另為強化現職員工之專業能力，定期安排員工各項教育訓練、參訪活動及研討會等在職訓練，以提升公司產業競爭力。2016 年度集團員工平均受訓時數如下：

2016 年員工平均受訓時數		訓練時數	員工總數	平均時數
性別	男	99	242	0.4
	女	90	162	0.6
	合計	189	404	0.5
類別	管理職	129	33	4
	非管理職	60	371	0.1
	合計	189	404	0.5

## 淺談職場性別平等與性騷擾

## EIP 教育訓練



## 6.3.2 績效評估

除受訓外，霹靂為了使每位員工工作表現均能得到公平之評核和激勵，每年均有定期之績效考核，各主管依據考核協助員工訂定個人工作目標，並協助達成，有效將個人職責反映在工作績效考核中，並提升主管與同仁之互動，共同為達成目標攜手努力。2016年霹靂每年定期績效考評及職涯發展檢視的同仁比例約 98%。

2016 年接受定期績效考評及職涯發展檢視的同仁比例		績效考核	員工總數	%
性別	男	239	242	99%
	女	159	162	98%
	合計	398	404	98%
類別	管理職	31	33	93%
	非管理職	367	371	99%
	合計	398	404	98%

霹靂依據各單位人力配置及員工意願、業務銜接等因素，建置透明化及制度化之請調及輪調制度，有效的強化員工職能專業、提升其生活品質及工作生產力，積極落實照護員工家庭生活與工作之平衡，進而凝聚員工向心力，降低員工離職率。

## 6.4 職業健康與安全

### 6.4.1 照顧員工健康，辦理員工健康檢查

為積極照護員工身心健康，加強員工自主性健康管理，定期委託專業醫療健檢機構辦理員工健康檢查，透過主辦機構之專業能力、豐富的健檢經驗，及精密的醫療檢查設備，為每位同仁的健康把關，使員工獲得預防、保健與治療疾病的正確資訊；以實施優於「勞工健康保護規則」所規定之健康檢查制度（該項規則未滿 40 歲之員工，應每 5 年檢查一次），員工均給予高度的肯定。

### 6.4.2 投保各項保險保障員工

除依法為員工投保勞工保險、全民健康保險外，為使霹靂員工於公務期間獲得應有之照護與福利，霹靂業洽保險公司簽訂「團體傷害保險」，對員工於執行公務期間發生意外，致遭死亡、殘廢等，均能獲得醫療等相關費用之理賠。

### 6.4.3 穩固的退休金制度

依據「勞動基準法」及「勞工退休金條例」訂定員工退休辦法，退休福利包括舊制退休金及新制退休金，舊制退休準備金每年依精算師精算舊制準備金進行提撥，如有退休金申請，則依法辦理。新制退休金則依據勞工退休金條例提撥，雇主於每月工資 6% 範圍內提撥。

### 6.4.4 提供良好的工作環境

霹靂台北總公司位於聯華實業南港總部大樓，提供同仁良好的工作環境，例如：員工餐廳、冰箱、蒸飯箱、微波爐、健身房、機車停車位等設施，讓同仁有家的感覺。



#### 6.4.5 防杜職場性騷擾並強化宣導兩性平權

為防止性騷擾事件的發生及保護被害人權益，霹靂及各子公司均訂有工作場所性騷擾防治措施申訴及懲戒要點或相關規範，並送呈勞動主管機關核備，嚴禁員工於工作場所內任何性騷擾之行為，違者將視情節輕重，予以議處，除張貼「免於性騷擾」廣告文宣外，並建立申訴之管道及定期安排教育訓練，使員工能在免受性騷擾的環境下安心工作。



## 7.0、綠色永續發展





## 7.1 節能減碳管理

### 7.1.1 用電方案

霹靂響應政府再生能源推廣目標，2015 年於雲林土庫攝影棚，不僅在規劃設計時特別保留一處滯洪池，也商請向陽光電集團協助完成 288KW 的台灣綠能 3D 攝影棚建置再生能源發電設備(太陽能發電裝置)，取得太陽能源除自用外並得以回饋政府替代現有之電力能源，期以做到更環保、節能，對保護環境永續發展做出最大貢獻，並善盡企業社會責任。2016 年整個霹靂土庫攝影棚總耗電 327,840 度，發電 383,240 度，不僅自用有餘，也將綠電回饋政府替代現有之電力能源，以與社會分享。此外，更積極宣導員工上下班應關燈、電腦關機，以節省能源，並計劃 2017 年較 2016 年增加節能減碳量 1%為目標。



#### ● 盤查減碳量：

2016 年減碳(Kg)	等同栽種樹木(顆)	節省電費
約 256Kg	1,488 顆	約新台幣 222 千元

### 7.1.2 用水方案

霹靂集團為多媒體公司，水源主要來自台灣自來水公司。用水目的為一般生活用水。珍惜與愛護水資源亦是霹靂集團重要的責任之一，企業總部使用自動感應式水龍頭，有效

減少用水量。總部及片廠之用水僅供員工使用，對水源並未有顯著影響，使用後污水均由下水道排放至河川及海洋，下表為 2016 年用水量(單位為度數)：

年度	總用水量	平均用水量	較上一年度比例
2016 年度	6,600	550	-22.35%



## 7.2 廢棄物管理

2016 年霹靂無違反法規而遭受罰款處份之情事。未來持續遵循環境相關法規及相關之國際準則，適切地保護自然環境，且於執行營運活動及內部管理時，致力於達成環境永續之目標。本公司為文化創意內容產業，並無製造過程，故無產生汙染廢水及廢氣。2016 年度霹靂投入環保支出新台幣 442,652 元，僅為一般廢棄物處理費用。

	2016 年霹靂環保支出	單位:新台幣元
項目	支出金額	支出比例(%)
廢棄物處理費用	442,652	100%

●霹靂設置資源回收區，全員進行資源回收，垃圾分類，於工作、生活中實際行動幫助回收可再利用資源，保護環境，保護大地。



●2016 年計畫導入電子簽核系統，e 化流程，將簽核流程陸續改進為電子簽核，期能減少紙張列印、文具用品使用量和文件傳遞能源消耗。



## 8.0、社會關懷



## 8.1 教育文化推廣與本土藝術文化傳承

「布袋戲」，是最能代表台灣生命力的傳統藝術之一。霹靂在傳承台灣文化藝術、保存台灣文化及理解本土藝術的目標下，期能以寓教於樂的方式，讓社會大眾了解布袋戲的起源、發展，發揚布袋戲傳統文化。

### 8.1.1 深入校園推廣

隨著霹靂系列布袋戲的風行，使得布袋戲的人口，從往日大家所認定的勞工階層發展至今，不僅在社會老中青一輩有著穩定的支持者，甚至從中、小學以至於大學、研究所等校園中都隨之風靡。



各大校園中的「布袋戲社團」多為新興社團，往往規模小經驗少，有鑑於此，身為台灣布袋戲代言的霹靂國際多媒體，特別針對各布袋戲社團的經營，予以協助。在推廣布袋戲文化更是不遺餘力，於 2001 年十一月份成立【校園推廣小組】，義務的來推動與服務各大校園中的布袋戲社團，期能集結更多年輕的力量，一同來支持與推廣布袋戲掌中文化。



布袋戲文化的推廣，不僅是一種使命，也是一項傳承，希望能將布袋戲向下紮根，延續傳統戲曲的生命。



## 8.1.2 扶植本土藝術文化傳承

### (一) 成立霹靂會與後援會

霹靂為了服務戲迷、增加與戲迷間的互動及提供戲迷更多的交流管道，因此成立了霹靂會及後援會。以此同時兼顧發揚布袋戲傳統文化，扶植本土藝術，並於行銷結合布袋戲活動，以傳承台灣獨特的文化藝術。

「霹靂會」專責司職經營霹靂的戲迷族群，藉由招募霹靂會員，協助後援會的成立來拉近霹靂公司與戲迷之間的距離。霹靂會每月固定發行會員專屬的平面刊物「霹靂月刊」，內容提供角色圖片、劇情深度剖析、人物組織評論以及後援會活動資訊看版等等，服務霹靂戲迷的同時兼顧傳承布袋戲文化。

「後援會」成立的目的是為了讓戲迷及會員間有更多的交流管道，各後援會不定期舉辦大小活動，連絡戲迷感情，讓有共同偶像的戲迷可以認識志同道合的同好並互通有無，增進對霹靂布袋戲的團結與交流。



### (二) 行銷結合文化傳承活動

1. 結合代表台灣文化的霹靂布袋戲元素，與時下流行的健康路跑運動，「霹靂國際多媒體」與「大甲鎮瀾宮」首次攜手合作，規劃全臺從北到南共計四場의霹靂布袋戲主題路跑活動。



2. 「2016 屏東熱帶農業博覽會」首度將霹靂布袋戲和農業藝術結合，以 2 公頃用地打造全球首座台灣本土布袋戲彩稻 3D 立體圖騰，藉由紫、白、黃、綠 4 種不同的彩稻顏色，完美呈現素還真、一頁書如劇中生動瀟灑的風采。並於彩稻旁搭建一座寮望看台，現場參觀民眾皆能上看台親眼感受霹靂彩稻前所未有的視覺震撼。



3. 配合 2016 台中花都藝術季「跨界」主題，主辦特別邀請霹靂國際多媒體共襄盛舉，舉行「花現藝術踩街遊行-屯區偶們藝起來」及「霹靂英雄東遊紀」演出活動。



4. 2016 年斗六棒球場舉行亞洲冬季棒球聯盟比賽，中華職棒與本公司布袋戲跨界合作推出「這個冬天很霹靂」主題日，將在地特色布袋戲推上棒球場，讓喜愛棒球的球迷，藉此瞭解布袋戲。



## 8.2 公益活動

霹靂本於「取之於社會，用之於社會」之理念，將企業社會責任視為公司核心價值之一，推動各項社會公益活動，積極贊助相關社福機構、及弱勢族群，列舉相關事蹟如下：

### 8.2.1 公益捐款

響應並落實的公益項目	2016 年捐款
財團法人台灣兒童暨家庭扶助基金會是一個關懷弱勢兒童及其家庭的非營利組織，一路走來始終秉持為弱勢兒童少年及家庭服務的願景及使命，透過家庭扶助基金會的努力讓兒童享有家庭妥善的照顧、身心安全的保護、健康成長的環境、充分受教育的機會、快樂學習的生活，本公司響應此理念，以協助弱勢兒童。	新台幣 10.2 萬元
台灣世界展望會致力關懷國內外飢荒、戰火、天災中之苦難兒童及其家庭，其進而使其邁入自立之途，本公司響應此理念。	新台幣 16.2 萬元
「社團法人世界和平會」為中央政府內政部立案的全國性團體，本著「世界和平源自於內心的和平，內心和平奠基於兒童時期」的宗旨，認為「兒童內心的和平，是世界和平的基礎」，致力於關心兒童心靈的守護，全力推動貧弱與危機家庭兒童救助活動」服務理念，為響應此理念，捐助社團法人世界和平會-搶救愛飢兒專款。	新台幣 10 萬元
贊助「中華國際觀光協會」。	新台幣 10 萬元
為扶植台灣在地傳統文化捐贈財團法人台灣省嘉義市城隍廟-夜巡醒獅團陣頭。	新台幣 5 萬元
捐贈予「社團法人中華佛教普賢護法會」以輔導淨化受刑人、家庭、青少年並對生活層面之支持與重建、保護管束與更生保護、社會宣導等。	新台幣 10 萬元
捐贈「社團法人台北市一葉蘭喪偶家庭成長協會」。	新台幣 2 萬元

## 8.3 社區活動參與

霹靂推動且激勵員工參與公益志工活動，用愛心關懷別人、服務社會，體現公益服務的快樂，促進與社區間之和諧關係。

### ➤ 小孩我愛你們【霹靂夥伴善心行】相關活動起源及推動

許多人在為了這個社會默默付出著，而育幼院關懷為員工自發性活動，希望能將可利用的資源轉給需要幫助的育幼院，同時也提供員工在工作時間以外的向心力，進而將善心發揮極致。網址「<https://www.facebook.com/pilifamily/info/>」：

- (1) 2016 年 1 月 10 日福智雲林支苑舉辦一年一度的【長青班、關懷班歲末聯誼】，霹靂共襄盛舉於現場以布袋戲表演佛陀慈悲的故事，以實際行動關懷老人。



- (2) 2016 年 4 月 24 日霹靂善行小夥伴與福智團體至台西海岸進行淨灘活動。





# 附錄、全球永續性報告指標 GRI G4 索引對照表

## 一般標準揭露

指標	內容	對應章節	頁次
策略與分析			
G4-1	組織最高決策者的聲明	2.1 董事長的話	8
組織概況			
G4-3	組織的名稱	3.1 公司概況	11
G4-4	主要品牌、產品與服務	3.5 全方位娛樂事業版圖	15
		3.6 全球最大布袋戲全製中心	15
G4-5	組織總部所在位置	3.1 公司概況	11
G4-6	組織營運所在國家數及國家名	3.2 投資架構	13
G4-7	所有權性質與法律形式	3.3 組織架構	13
		3.4 部門職掌	14

指標	內容	對應章節	頁次
G4-8	組織所提供服務的市場	3.1 公司概況	11
		3.5 全方位娛樂事業版圖	15
		3.6 全球最大布袋戲全製中心	15
G4-9	組織規模	3.1 公司概況	11
G4-10	按雇用類型、僱用合約及僱用地區畫分的員工總數，依性別細分	6.1 人力結構	40
G4-11	受集體協商協定保障之總員工數比例	6.1 人力結構	40
G4-12	描述組織的供應鏈	3.6 全球最大布袋戲全製中心	15
G4-13	報告期間有關組織規模、結構、所有權或供應鏈的任何重大變化	報告期間組織規模、架構、所有權或供應鏈無重大變化	
G4-14	組織是否具有因應相關之預警方針或原則	5.7 經營團隊-風險管理	35
G4-15	經組織簽署認可，而由外部所制定的經濟、環境與社會規章、原則與其他倡議	未簽署外部所制定的經濟、環境與社會規章、原則或其他倡議	
G4-16	組織參與的公協會和國家或國際性倡議組織的會員資格	霹靂為「台灣著作權保護協會」、「台北市影音公會」、「衛星廣播公會」、「廣電公會」之一員	

鑑別重大考量面與邊界			
G4-17	組織合併的財務報表中所包含的相關實體	3.2 投資架構	13
G4-18	界定報告內容和考量面邊界的流程及組織如何遵循	4.2 重大性議題鑑別	23
G4-19	所有在界定報告內容過程中所鑑別出的重大考量面	4.2 重大性議題鑑別	23
G4-20	每個重大考量面，說明組織內部在考量面上的邊界	4.3 利害關係人與重大性議題議合	24
G4-21	每個重大考量面，說明組織外部在考量面上的邊界	4.3 利害關係人與重大性議題議合	24
G4-22	對先前報告書中所提供之任何資訊有進行重編的影響及原因	無	
G4-23	和先前報告期間相比，在範疇與考量面邊界上的顯著改變	無	
利害關係人議合			
G4-24	組織進行議合的利害關係人群體	4.1 利害關係人鑑別	22
G4-25	所議合的利害關係人，說明鑑別與選擇的方法	4.1 利害關係人鑑別	22
G4-26	與利害關係人議合的方式	4.3 利害關係人與重大性議題議合	24
G4-27	利害關係人所提出之關鍵議題與關注事項，組織如何回應	4.3 利害關係人溝通與回應	24
報告書基本資料			
G4-28	所提供資訊的報告期間	1.1 報告書期間與範疇	5
G4-29	上一次報告日期	1.1 報告書期間與範疇	5

G4-30	報告週期	1.1 報告書期間與範疇	5
G4-31	提供可回答報告或內容相關問題的聯絡人	1.4 聯絡資訊	6
G4-32	GRI 揭露指標、遵循的的依據以及外部確信報告	1.2 報告撰寫原則	5
G4-33	組織為報告尋求外部保證/確信的政策與現行做法	無相關情事	
<b>治理</b>			
G4-34	組織的治理結構	5.0 公司治理	26
<b>倫理與誠信</b>			
G4-56	組織之價值、原則、標準和行為規範	5.0 公司治理	26

## 特定標準揭露

指標	內容	對應章節	頁次
<b>經濟面向</b>			
<b>考量面-經營績效</b>			
<b>DMA</b>			

指標	內容	對應章節	頁次
G4-EC1	組織所產生及分配的直接經濟價值	3.1 公司概況	11
		8.0 社會關懷	51
G4-EC3	組織確定福利計畫義務的涵蓋範圍	6.4 職業健康與安全	46
<b>考量面-市場形象</b>			
DMA			
G4-EC6	在重要營運據點僱用當地居民為高階管理階層的比例	6.1 人力結構	40
<b>環境面向</b>			
<b>考量面-能源</b>			
DMA			
G4-EN6	減少能源的消耗	7.1 節能減碳管理	49
<b>考量面-水</b>			
DMA			
G4-EN8	依來源劃分的總取水量	7.1 節能減碳管理	49
<b>考量面-產品和服務</b>			
DMA			

指標	內容	對應章節	頁次
G4-EN27	降低產品和服務對環境衝擊的程度	7.2 廢棄物管理	50
<b>考量面境-法規遵循</b>			
DMA			
G4-EN29	違反環境法律和法規被處巨額罰款的金額，以及所受罰款以外之制裁的次數	7.2 廢棄物管理	50
<b>考量面-整體情況</b>			
DMA			
G4-EN31	按類別說明總環保支出及投資	7.2 廢棄物管理	50
<b>社會面向-勞工實務與尊嚴勞動</b>			
<b>考量面-勞雇關係</b>			
DMA			
G4-LA1	按年齡組別、性別及地區劃分新進員工和離職員工的總數及比例	6.2 勞雇關係	42
G4-LA2	按重要營運據點劃分，只提供給全職員工(不包括臨時或兼職員工)的福利	6.1 人力結構	40
		6.4 職業健康與安全	46
G4-LA3	按性別劃分，育嬰假後復職和留任的比例	6.2 勞雇關係	42

指標	內容	對應章節	頁次
<b>考量面-訓練與教育</b>			
DMA			
G4-LA9	按性別和員工類別劃分，每名員工每年接受訓練的平均時數	6.3 訓練與發展	44
G4-LA11	按性別和員工類別劃分，接受定期績效及職涯發展檢視的員工比例	6.3 訓練與發展	44
<b>考量面-員工多元化與平等機會</b>			
DMA			
G4-LA12	按性別、年齡層、少數族群及其他多元化指標劃分，公司治理組織成員和各類員工的組成	6.1 人力結構	40
<b>考量面-女男同酬</b>			
DMA			
G4-LA13	按員工類別和重要營運據點劃分，女男基本薪資和報酬的比例	6.1 人力結構	40
<b>社會面向-人權</b>			
<b>考量面-童工</b>			
DMA			

指標	內容	對應章節	頁次
G4-HR5	已發現具有嚴重使用童工風險的營運據點和供應商，以及採取有助於杜絕使用童工的行動	6.1 人力結構	40
<b>社會面向-社會</b>			
<b>考量面-反貪腐</b>			
DMA			
G4-SO4	反貪腐政策和程序的溝通及訓練	5.8 經營團隊-客戶服務與供應商管理	37
<b>社會面向-產品責任</b>			
<b>考量面-顧客隱私</b>			
DMA			
G4-PR9	經查實與侵犯顧客隱私或遺失顧客資料有關的投訴次數	5.8 經營團隊-客戶服務與供應商管理	37
<b>社會面向-其他</b>			
	社會參與活動成果	8.0、社會關懷	51



無限可能 盡在霹靂